

# ELEIÇÃO ASSEMBLEIA DA REPÚBLICA

6 OUTUBRO 2019

---

ESCLARECIMENTOS  
DIA DA ELEIÇÃO

---



## INTRODUÇÃO

O presente caderno contém esclarecimentos e orientações da Comissão Nacional de Eleições (CNE) relativamente a situações específicas que ocorrem no dia da eleição.

A votação é a fase do processo eleitoral conducente à concretização do direito de sufrágio dos cidadãos eleitores, sendo de primordial importância conhecer as regras basilares a observar antes e no decorrer das operações de votação para que aquele direito possa ser exercido de forma livre, esclarecida e responsável.

O caderno tem como destinatários os intervenientes ativos nas operações eleitorais, nomeadamente os membros das mesas das assembleias de voto, as juntas de freguesia, os delegados das listas, bem como de uma forma geral os órgãos da administração eleitoral.

### Legislação aplicável

- Lei Eleitoral da Assembleia da República (LEAR) – Lei n.º 14/79, de 16 de maio<sup>1</sup>;

Quando não se faça menção expressa do diploma legal, todas as disposições invocadas referem-se à Lei Eleitoral da Assembleia da República.

---

<sup>1</sup> Com as alterações introduzidas pelos seguintes diplomas: Declarações de 17 de agosto de 1979 e de 10 de outubro de 1979, Decreto-Lei n.º 400/82, de 23 de setembro, Lei n.º 14-A/85, de 10 de julho, Decreto-Lei n.º 55/88, de 26 de fevereiro, Leis n.os 5/89, de 17 de março, 18/90, de 24 de julho, 31/91, de 20 de julho; 55/91, de 10 de agosto, 72/93, de 30 de novembro, 10/95, de 7 de abril, 35/95, de 18 de agosto, Leis Orgânicas n.os 1/99, de 22 de junho, 2/2001, de 25 de agosto, 3/2010, de 15 de dezembro, 1/2011, de 30 de novembro, Lei n.º 72-A/2015, de 23 de julho e Leis Orgânicas n.os 10/2015, de 14 de agosto e 3/2018, de 17 de agosto.

# ÍNDICE

<b>INTRODUÇÃO</b>	1
<b>I. MEMBROS DE MESA</b>	3
<b>II. DISPOSIÇÃO DAS CÂMARAS DE VOTO</b>	4
<b>III. DELEGADOS DAS CANDIDATURAS</b>	4
<b>IV. FACILITAÇÃO DO EXERCÍCIO DO SUFRÁGIO</b>	6
<b>V. INFORMAÇÃO SOBRE A INSCRIÇÃO NO RECENSEAMENTO ELEITORAL E SOBRE O LOCAL DE VOTO</b>	6
<b>VI. DESLOCAÇÃO DOS SERVIÇOS DAS JUNTAS DE FREGUESIA PARA JUNTO DAS ASSEMBLEIAS DE VOTO</b>	6
<b>VII. OMISSÃO DO ELEITOR NOS CADERNOS ELEITORAIS</b>	6
<b>VIII. VOTO ACOMPANHADO: VOTO DOS DEFICIENTES</b>	7
<b>IX. PRIORIDADE NAS FILAS PARA VOTAR</b>	8
<b>X. PROIBIÇÃO DE PROPAGANDA</b>	9
<b>XI. TRANSPORTE ESPECIAL DE ELEITORES PARA AS ASSEMBLEIAS E SECÇÕES DE VOTO ORGANIZADO POR ENTIDADES PÚBLICAS</b>	10
<b>XII. PROIBIÇÃO DA PRESENÇA DE NÃO ELEITORES</b>	11
<b>XIII. DÚVIDAS, PROTESTOS, CONTRAPROTESTOS E RECLAMAÇÕES</b>	12
<b>XIV. REALIZAÇÃO, DIFUSÃO E PUBLICAÇÃO DE NOTÍCIAS, REPORTAGENS E DE RESULTADOS DE SONDAJENS</b>	12
<b>XV. MODELOS DE PROTESTOS E RECLAMAÇÕES</b>	15
<b>Contactos da Comissão Nacional de Eleições:</b>	20

## I. MEMBROS DE MESA

### Funções

Compete aos membros de mesa promover e dirigir as operações de votação e apuramento (n.º 1 do artigo 44.º).

Durante a votação as funções dos membros das mesas são:

- Assegurar a liberdade dos eleitores, de forma a garantir que o exercício do direito de sufrágio por parte de cada cidadão não é restringido ou influenciado sob o ponto de vista físico e intelectual;
- Manter a ordem e o regular funcionamento da assembleia e o acesso dos cidadãos à mesma de modo a que não existam perturbações no decurso da votação (artigo 91.º);
- Reconhecer a identidade dos eleitores e verificar a sua inscrição nos cadernos eleitorais (artigo 96.º);
- Proceder à descarga dos votos dos eleitores nos cadernos eleitorais e rubricar as respetivas folhas na linha destinada a cada eleitor (escrutinadores) (n.º 6 do artigo 96.º);
- Deliberar sobre reclamações, protestos e contraprotostos que sejam apresentados, rubricar os mesmos e apensá-los à ata das operações eleitorais (n.º 2 do artigo 99.º);
- Elaborar a ata das operações eleitorais (secretário) (n.º 1 do artigo 105.º).

Encerrada a votação, o presidente procede à contagem dos boletins de voto que não foram utilizados e dos que foram inutilizados pelos eleitores, encerrando-os em sobrescrito próprio fechado e lacrado (artigo 100.º).

No que se refere ao escrutínio as funções dos membros das mesas são:

- Proceder à contagem dos votantes pelas descargas efetuadas nos cadernos eleitorais (n.º 1 do artigo 101.º);
- Abrir a urna a fim de conferir o número de boletins de voto entrados e, no fim da contagem, voltar a introduzi-los nela (n.º 2 do artigo 101.º);
- Dar imediato conhecimento público do número de boletins de voto através de edital, que, depois de lido em voz alta pelo presidente da assembleia ou secção de voto, é afixado na porta principal da assembleia ou secção de voto (n.º 4 do artigo 101.º);
- Acondicionar os boletins de voto, a ata das operações eleitorais e os protestos ou reclamações, de acordo com o disposto nos artigos 103.º e 104.º e remetê-los às respetivas entidades destinatárias.

### Substituição dos membros faltosos

A substituição dos membros de mesa faltosos no dia da eleição pode ocorrer em duas situações distintas:

1.ª – Se uma hora após a hora marcada para abertura da assembleia de voto não tiver sido possível constituir a mesa, por não estarem presentes os membros indispensáveis ao seu funcionamento, o presidente da junta de freguesia, mediante acordo unânime dos delegados das listas presentes, designa os membros indispensáveis à constituição e funcionamento da mesa de entre os eleitores pertencentes a essa assembleia ou secção de voto (n.º 4 do artigo 48.º).

2.ª - Depois de constituída a mesa, esta não pode ser alterada, salvo caso de força maior (ausência ou impedimento de membros que impeçam o seu funcionamento por

prazo não razoável), competindo ao presidente da mesa substituí-los por qualquer eleitor pertencente à assembleia de voto, mediante acordo da maioria dos restantes membros e dos delegados presentes, de preferência por eleitor afeto à área da candidatura correspondente ao do membro faltoso. Da alteração e dos seus fundamentos é dada conta em edital, afixado à porta do edifício em que estiver reunida a assembleia de voto (n.º 1 do artigo 49.º).

## Direitos

Os membros das mesas têm direito à dispensa de atividade profissional no dia da eleição e no dia seguinte, não podendo ser prejudicados nos direitos e regalias resultantes do regime jurídico aplicável à sua atividade profissional (n.º 5 do artigo 48.º).

Constitui entendimento da CNE que é o carácter obrigatório do exercício de membro de mesa que justifica as regalias concedidas no presente artigo, entre as quais se inclui, desde logo, o direito à retribuição efetiva.

A dispensa do trabalho, quando efetivamente utilizada, não prejudica o direito à retribuição nem qualquer das regalias inerentes à prestação efetiva do trabalho (como por ex. o subsídio de almoço).

Este regime tem aplicação em qualquer tipo de relação laboral – pública ou privada – e vincula a entidade patronal, não podendo esta recusar a sua efetivação, nem de algum modo prejudicar com a privação de quaisquer regalias ou com a ameaça de uma qualquer sanção.

Aos membros de mesa é atribuída a compensação prevista na Lei n.º 22/99, de 21 de abril.

## II. DISPOSIÇÃO DAS CÂMARAS DE VOTO

A disposição da mesa e das câmaras de voto deve ser adequada ao cumprimento de dois objetivos: preservar o segredo de voto dos eleitores, por um lado e, por outro, impedir a possibilidade de fraude sem prejudicar o primeiro destes objetivos, o qual deve **prevalecer** sobre o segundo.

Assim, de acordo com o entendimento da CNE nesta matéria “*Os membros das mesas eleitorais devem, ainda antes de declarar iniciadas as operações eleitorais, garantir que a disposição da mesa e das câmaras de voto é, sobretudo, adequada a preservar o segredo de voto dos eleitores. Deste modo e se for necessário à prossecução de tal objetivo, é admissível que os eleitores fiquem fora do ângulo de visão da mesa e delegados.*” (Deliberação da CNE de 08-03-2016 – Ata 250/XIV).

## III. DELEGADOS DAS CANDIDATURAS

### Funções

A função primordial do delegado é acompanhar e fiscalizar as operações de votação e de apuramento de resultados eleitorais, cabendo-lhe, em geral, assegurar a observância da lei eleitoral, velar pela transparência do processo e lutar pela defesa da legalida-

de, tendo, como qualquer cidadão, o dever de colaborar com a administração eleitoral. Os delegados têm, nos termos do n.º 1 do artigo 50.º, os seguintes poderes:

- Ocupar os lugares mais próximos da mesa, de modo a poderem fiscalizar todas as operações de votação;
- Consultar a todo o momento as cópias dos cadernos de recenseamento eleitoral utilizadas pela mesa da assembleia de voto;
- Ser ouvidos e esclarecidos acerca de todas as questões suscitadas durante o funcionamento da assembleia de voto, quer na fase da votação, quer na fase de apuramento;
- Apresentar, oralmente ou por escrito, reclamações, protestos ou contraprotostos relativos às operações de voto;
- Assinar a ata e rubricar, selar e lacrar todos os documentos respeitantes às operações de voto;
- Obter certidões das operações de votação e apuramento.

Examinar, no apuramento local, os lotes dos boletins de voto separados, sem alterar a sua composição, e, caso tenham dúvidas ou objeções em relação à contagem ou à qualificação dada ao voto de qualquer boletim, têm o direito de solicitar esclarecimentos ou apresentar reclamações ou protestos perante o presidente da assembleia ou secção de voto (n.º 4 do artigo 102.º).

O direito de apresentar por escrito reclamação, protesto ou contraprotosto encontra-se reafirmado no n.º 1 do artigo 99.º, onde também está prevista a possibilidade de o delegado suscitar dúvidas relativas às operações eleitorais perante da mesa assembleia de voto.

Os delegados das candidaturas têm ainda o direito de assistir, sem voto, aos trabalhos da Assembleia de Apuramento Geral, bem como de apresentar reclamações, protestos e contraprotostos.

Os delegados, no exercício das suas funções, não podem exibir elementos de propaganda (símbolos, siglas, sinais, distintivos ou autocolantes de quaisquer listas) que possam violar o disposto no artigo 92.º

Na abertura das operações de votação, os delegados podem proceder, com o presidente da mesa e restantes membros, à revista da câmara de voto e dos documentos de trabalho da mesa e, ainda, assistir à exibição da urna (n.º 1 do artigo 86.º).

Não pode ser impedida a entrada e a saída em assembleia de voto de qualquer delegado, nem praticada qualquer oposição ao exercício dos poderes de fiscalização que lhe são conferidos sob pena de poder ser cometido o crime previsto no artigo 159.º.

Os delegados não podem ser designados para substituir membros de mesa faltosos (n.º 2 do artigo 50.º).

## **Direitos**

Os delegados das listas têm direito à dispensa do dever de comparência ao respetivo

emprego ou serviço no dia da eleição e no dia seguinte, sem prejuízo de todos os seus direitos e regalias, incluindo o direito à retribuição, devendo para o efeito fazer prova bastante dessa qualidade (n.º 5 do artigo 48.º, por remissão do n.º 2 do artigo 50.º-A).

#### **IV. FACILITAÇÃO DO EXERCÍCIO DO SUFRÁGIO**

Os responsáveis pelos serviços e pelas empresas que tenham de se manter em atividade no dia da eleição devem facilitar aos respetivos funcionários e trabalhadores dispensa do serviço pelo tempo suficiente para que possam votar (n.º 2 do artigo 81.º).

#### **V. INFORMAÇÃO SOBRE A INSCRIÇÃO NO RECENSEAMENTO ELEITORAL E SOBRE O LOCAL DE VOTO**

Qualquer eleitor que necessite de informação sobre a sua inscrição no recenseamento eleitoral, sobre o número de identificação civil ou sobre o local de exercício do direito de voto, pode dirigir-se à respetiva junta de freguesia que, para o efeito, está aberta no dia da eleição (artigo 85.º).

Os eleitores também podem verificar a sua inscrição nos cadernos de recenseamento através dos seguintes meios facultados pela SGMAL:

Através de SMS (gratuito) para 3838, com a mensagem “RE (espaço) número de BI/CC (espaço) data de nascimento=aaaammdd”. Exemplo: RE 72386718 19820803

Na Internet: [www.recenseamento.mai.gov.pt](http://www.recenseamento.mai.gov.pt)

#### **VI. DESLOCAÇÃO DOS SERVIÇOS DAS JUNTAS DE FREGUESIA PARA JUNTO DAS ASSEMBLEIAS DE VOTO**

A CNE tem entendido ser possível a deslocação dos serviços da junta de freguesia para local próximo das assembleias e secções de voto, desde que seja assegurada uma clara distinção entre as assembleias de voto e os serviços da junta de freguesia, evitando-se, assim, qualquer confusão entre as assembleias e os referidos serviços.

#### **VII. OMISSÃO DO ELEITOR NOS CADERNOS ELEITORAIS**

Relativamente a omissões de eleitores nos cadernos eleitorais detetadas no dia da eleição, tem sido reiterada nos diversos atos eleitorais a deliberação da CNE tomada na reunião plenária n.º 8/XII, de 13 de setembro de 2005, com o seguinte teor:

*«1. Não têm direito ao exercício do direito de sufrágio os cidadãos eleitores que no dia da eleição verificarem que não se encontram inscritos nos cadernos das mesas eleitorais por eliminação por óbito ou por transferência de inscrição e se verifique que essa realidade já estava vertida nos cadernos que se encontraram afixados nos prazos legais para reclamação e eventual recurso para o Tribunal de Comarca.*

2. Nos casos em que, por confirmação nos cadernos de recenseamento da Comissão Recenseadora e da BDRE (Base de Dados do Recenseamento Eleitoral), se verifique que o cidadão eleitor, embora não conste das cópias dos cadernos eleitorais presentes na mesa, está de facto inscrito no Recenseamento Eleitoral, tal acontece por erro grosseiro da administração eleitoral e deve o cidadão ser admitido a votar, corrigindo a mesa os cadernos para que passem a ser cópia fiel do RE, conforme resulta da lei.

3. Devem, ainda, os órgãos da administração eleitoral, em concreto, as mesas das assembleias ou secções de voto, apreciar com a necessária cautela e diligência as situações que se lhe apresentem fazendo registar na ata o respetivo incidente.»

## VIII. VOTO ACOMPANHADO: VOTO DOS DEFICIENTES

Excecionalmente, os cidadãos eleitores afetados por doença ou deficiência física notórias que a mesa verifique não poderem praticar os atos materiais inerentes ao exercício pessoal do direito de sufrágio podem votar acompanhados de outro eleitor por si escolhido, que garanta a fidelidade de expressão do seu voto e que fica obrigado a absoluto sigilo (n.º 1 do artigo 97.º).

Se a mesa deliberar que não pode verificar a notoriedade da doença ou da deficiência física, deve ser apresentado no ato da votação atestado comprovativo da impossibilidade de votar sozinho, emitido pelo delegado de saúde municipal ou seu substituto legal e autenticado com o selo do respetivo serviço (n.º 2 do artigo 97.º).

Sem prejuízo da decisão da mesa sobre a admissibilidade do voto, qualquer dos respetivos membros ou dos delegados das listas pode lavrar protesto, que ficará registado em ata com indicação do número do documento de identificação civil dos cidadãos envolvidos, e, se for o caso, anexação do certificado ou atestado médico referido (n.º 4 do artigo 97.º).

No caso de o eleitor não possuir o referido atestado médico, poderá obtê-lo dirigindo-se ao centro de saúde respetivo, que se encontrará aberto no dia da eleição entre as 8 e as 19 horas (n.º 3 do artigo 97.º).

O facto de o eleitor invocar simplesmente que não sabe ler ou escrever ou que é idoso não constitui fundamento para o exercício do voto acompanhado. Mesmo tratando-se de idoso com dificuldade de locomoção ou outra que não impeça a permanência na câmara de voto pelo tempo necessário à expressão da sua opção e à dobragem do boletim, ele pode ser acompanhado até à câmara, de preferência por um membro da mesa sob fiscalização de delegados, e pode ser auxiliado a preparar o ato de votação, devendo o acompanhante retirar-se para que, sozinho, o eleitor materialize a sua opção e dobre o boletim.

Nos casos, especiais, em que o eleitor deficiente pode executar os atos necessários à



votação, mas não pode aceder à câmara de voto - por se deslocar em cadeira de rodas, por se apresentar de maca, etc. - deve a mesa permitir que vote, sozinho, fora da câmara de voto mas em local - dentro da secção de voto e à vista da mesa e delegados - em que seja rigorosamente preservado o segredo de voto.

Nestes casos os acompanhantes devem limitar-se a conduzir o eleitor até ao local de voto e depois de ele ter recebido o boletim de voto devem deixá-lo, sozinho, praticar os atos de votação, podendo, finalmente, levá-lo até à mesa para que ele proceda à entrega do boletim ao presidente.

Não é legalmente permitida a deslocação da urna ou qualquer outra forma que consubstancie o exercício do direito de voto fora da assembleia de voto.

## **IX. PRIORIDADE NAS FILAS PARA VOTAR**

As pessoas com deficiência ou incapacidade, pessoas idosas, grávidas, e pessoas acompanhadas de crianças de colo devem ser atendidas com prioridade sobre os demais eleitores, exceto aqueles que, no dia da votação, exerçam funções de membro de mesa, de delegado ou seu suplente.

Tal entendimento resulta da deliberação da CNE tomada na reunião plenária n.º 171/CNE/XV, de 24 de julho de 2018:

*«Mediante participação escrita, veio um cidadão relatar que os membros da mesa n.º 15 da freguesia de Algés não terão oferecido prioridade na fila à mulher do Participante, a qual se encontrava com uma criança de colo, de dois meses, depreendendo-se da descrição que esta se encontrasse num «carrinho de bebé», invocando como fundamento da participação a existência de «lei aprovada para o referido caso».*

*As leis eleitorais integram matéria da reserva absoluta da competência legislativa da Assembleia da República e, nessas matérias, de valor reforçado. Em termos da ordem pela qual os eleitores exercem o seu direito de voto, as leis eleitorais determinam uma prioridade inultrapassável, a saber, em favor de eleitores que, no dia da votação, exerçam funções de membro de mesa, delegado ou seu suplente, e para os demais, apenas a ordem de chegada.*

*A concretização do princípio da igualdade reclama que se dê diferente tratamento a pessoas ou situações diferentes, pelo que, para garantir igualdade de oportunidades a pessoas de quem se reclama um substancialmente superior grau de esforço para exercer o seu direito de voto, é recomendável e necessário que se acolham os usos e, sobretudo, as normas jurídicas vigentes sobre a matéria.*

*Assim, a Comissão delibera que às filas de espera para a votação deve ser aplicada a prioridade prevista no artigo 3.º, n.ºs 1 e 2, do Decreto-Lei n.º 58/2016, de 29 de agosto, devendo ser atendidas, com prioridade sobre as demais que não sejam membros de mesa ou delegados, as pessoas com deficiência ou incapacidade, as pessoas idosas, as grávidas, e as pessoas acompanhadas de crianças de colo.*

*Não têm aplicação as disposições do mesmo diploma sobre a intervenção policial, uma*

*vez que contendem com a expressa proibição da presença de força armada.»*

## **X. PROIBIÇÃO DE PROPAGANDA**

É proibido praticar ações ou desenvolver atividades de propaganda eleitoral por qualquer meio na véspera e no dia da eleição até ao fecho das urnas.

É, ainda, proibida qualquer propaganda nos edifícios das assembleias de voto e até à distância de 500m, incluindo-se a exibição de símbolos, siglas, sinais, distintivos ou autocolantes de quaisquer listas (artigo 92.º).

A proibição de propaganda dentro das assembleias de voto e nas suas imediações abrange qualquer tipo de propaganda, independentemente de se destinar ou não ao ato eleitoral em concreto.

Com efeito, a propaganda envolve toda a atividade passível de influenciar, ainda que indiretamente, o eleitorado quanto ao sentido de voto, pelo que qualquer ato, ainda que não se dirija à eleição a realizar, não pode deixar de ser entendido como um ato de propaganda abrangido pela referida proibição.

A CNE apenas considera indispensável o desaparecimento da propaganda dos próprios edifícios (interior e exterior) onde funcionam as assembleias eleitorais e, se possível, das suas imediações, em concreto da propaganda que será visível da assembleia de voto. Deste modo, afigura-se que, a existir propaganda nas imediações das assembleias de voto, a sua remoção deve abranger toda a que for visível dessas referidas assembleias. Deve ser garantido que a propaganda é efetivamente retirada ou, nos casos em que isso não seja viável, totalmente ocultada.

No que se refere à legitimidade dos agentes que ordenam essa remoção, no caso de as candidaturas não procederem à retirada da sua propaganda, é entendimento da CNE que:

- Compete ao presidente da mesa, coadjuvado pelos vogais (n.º 1 do artigo 91.º) assegurar o cumprimento da lei, restringindo, contudo, a sua intervenção ao edifício e, sendo caso disso, aos muros envolventes da assembleia de voto, removendo material de propaganda que aí se encontre afixado.
- Quando seja fisicamente impossível a mesa remover a propaganda, esta pode solicitar o apoio à Câmara Municipal ou à Junta de Freguesia e a outras entidades públicas que disponham dos meios adequados, nas quais se incluem também os bombeiros.

No que respeita ao caso específico da utilização de redes sociais, designadamente, o *facebook*, a CNE, na reunião plenária n.º 141/XIV, de 9 de abril de 2014, deliberou neste sentido:

*“A CNE considera que integra o ilícito de “Propaganda na véspera e no dia da eleição” a atividade de propaganda, praticada em período de reflexão, registada na rede social*

Facebook em:

- Páginas;
- Grupos abertos;
- e Cronologias pessoais com privacidade definida que extravase a rede de “amigos” e “amigos dos amigos”, i.e. nos seguintes casos:
  - a) Quando se permite que qualquer pessoa, incluindo, as que não estão registadas no Facebook, possa ver ou aceder à informação disponibilizada pelo utilizador (acesso público universal);
  - b) Quando se permite que todas as pessoas registadas no Facebook podem ver ou aceder à informação disponibilizada pelo utilizador (acesso público dentro da rede social).”<sup>2</sup>

## **XI. TRANSPORTE ESPECIAL DE ELEITORES PARA AS ASSEMBLEIAS E SECÇÕES DE VOTO ORGANIZADO POR ENTIDADES PÚBLICAS**

Os eleitores devem exercer o seu direito de voto na assembleia eleitoral correspondente ao local em que o eleitor se encontra recenseado, conforme o disposto no artigo 84º.

A CNE considera que o transporte especial de eleitores é uma exceção àquela que deve ser a regra geral, isto é, a deslocação do eleitor à assembleia de voto por meios autónomos. Em situações excepcionais podem ser organizados transportes públicos especiais para assegurar o acesso dos eleitores aos locais de funcionamento das assembleias e secções de voto.

Consideram-se excepcionais as situações em que, designadamente existem distâncias consideráveis entre a residência dos eleitores e o local em que estes exercem o direito de voto sem que existam meios de transporte que assegurem condições mínimas de acessibilidade ou quando existam necessidades especiais motivadas por dificuldades de locomoção dos eleitores.

Nos casos excepcionais em que forem organizados transportes especiais para eleitores é essencial assegurar que:

- A organização do transporte seja realizada com absoluta imparcialidade e neutralidade;
- Os eleitores transportados não sejam pressionados no sentido de votar em certo sentido ou de se absterem de votar;
- Não seja realizada propaganda no transporte;

---

<sup>2</sup> Para informação mais detalhada sobre este assunto, pode consultar em <http://www.cne.pt/node/4635>

- A existência do transporte seja de conhecimento público de todos os eleitores afetados pelas condições de exceção que determinaram a organização do transporte;
- Seja permitido a qualquer eleitor a utilização do transporte disponibilizado, sem existência de qualquer seleção ou triagem dos eleitores.

Em todos os casos os veículos utilizados para realizar o transporte não devem, em princípio, ser conduzidos por titulares de cargos em órgãos das autarquias locais.

Estes elementos comuns resultam do entendimento expresso e reiterado pela CNE no âmbito de diferentes processos eleitorais.

## XII. PROIBIÇÃO DA PRESENÇA DE NÃO ELEITORES

É proibida a presença dos cidadãos nas assembleias de voto em que não possam votar, quer durante o período em que decorre a votação, quer, ainda, durante as operações de apuramento, salvo se se tratar de candidatos e mandatários ou delegados das listas (n.º 1 do artigo 93.º).

Aos agentes dos órgãos de comunicação social, é permitida a presença durante as operações de votação, mas é proibida a presença nas operações de apuramento.

No caso específico dos eleitores que se apresentam a votar **acompanhados de menores**, no âmbito da eleição do Presidente da República, de 24-01-2016 – transponível para o presente ato eleitoral – a Comissão deliberou o seguinte:

*“O artigo 84.º<sup>3</sup> do Decreto-Lei n.º 319-A/76, de 3 de maio (Lei Eleitoral do Presidente da República - LEPR), de facto, proíbe a presença na assembleia de voto de não eleitores e de eleitores que aí não possam votar.*

*Uma leitura restrita desta norma leva a considerar que, de facto, uma criança ou um adolescente, com idade inferior a 18 anos, não pode entrar numa assembleia de voto.*

*No entanto, também não é menos certo que ninguém pode ser excluído a votar.*

*Dessa forma, afigura-se que o artigo 84.º supra citado tem de ter uma leitura adequada aos valores e bens jurídicos em conflito. Nessa medida, se um eleitor se deslocar a uma assembleia de voto, acompanhado de uma criança ou jovem não eleitor, especialmente de uma criança que não tem autonomia para ficar no exterior daquela sala, não pode o referido eleitor ser impedido de exercer o seu direito de voto, nessas circunstâncias. Na verdade, quando a lei determina que o eleitor vota sozinho tem como razão de ser a de impedir que os eleitores votem na presença de alguém que possa exercer influência, o que não será o caso.*

*Quanto ao segredo de voto, cabe a cada um dos cidadãos eleitores agir de modo a não revelar ou dar conhecimento a terceiro o seu sentido de voto (Deliberação CNE de*

<sup>3</sup> Onde se lê, artigo 84.º da LEPR, deve ler-se, artigo 93.º da LEAR.

19-02-2010), sob pena de cometerem o ilícito previsto no artigo 139.º da LEPR, punido com pena de multa.

A presença dos cidadãos referidos deve ocorrer de forma a assegurar o normal funcionamento da assembleia de voto.” (Deliberação da CNE de 19-04-2016, Ata 4/XV).

### **XIII. DÚVIDAS, PROTESTOS, CONTRAPROTESTOS E RECLAMAÇÕES**

Qualquer eleitor inscrito na assembleia de voto e qualquer delegado das listas pode suscitar dúvidas e apresentar por escrito reclamação, protesto ou contraprotesto relativos às operações eleitorais da mesma assembleia e instruí-los com os documentos convenientes (n.º 1 do artigo 99.º).

Os delegados das listas/candidaturas têm, ainda, direito a ser ouvidos e esclarecidos acerca de todas as questões suscitadas durante o funcionamento da assembleia de voto e a apresentar, oralmente ou por escrito, reclamações, protestos ou contraprotetos relativos às operações eleitorais daquela assembleia.

A mesa não pode negar-se a receber as reclamações, os protestos e contraprotetos, os quais têm de ser objeto de deliberação da mesma, devendo, ainda, ser rubricados e apensados à ata das operações. (n.º 2 do artigo 99.º)

As deliberações da mesa são tomadas por maioria absoluta dos membros presentes e fundamentadas, tendo o presidente voto de desempate (n.º 4 do artigo 99.º).

Constitui pressuposto do recurso contencioso para o Tribunal Constitucional a apresentação de reclamação ou protesto, relativamente às irregularidades alegadamente cometidas, no ato em que se verificaram (n.º 1 do artigo 117.º).

Disponibilizam-se, em anexo, “Modelos de Protestos e Reclamações” relativos às operações de votação e apuramento, que poderão ser utilizados no dia da eleição.

Dos “Modelos de Protestos ou Reclamações” constam as várias situações que constituem motivo para a sua apresentação e, ainda, um campo para observações.

Os modelos referidos encontram-se disponíveis no sítio da CNE na internet, em [www.cne.pt](http://www.cne.pt).

### **XIV. REALIZAÇÃO, DIFUSÃO E PUBLICAÇÃO DE NOTÍCIAS, REPORTAGENS E DE RESULTADOS DE SONDAGENS**

É proibida a realização de sondagens ou inquéritos de opinião no interior das salas onde funcionam as assembleias de voto.

Nas proximidades dos locais de voto (até à distância de 500 m) apenas é permitida a recolha de dados por entrevistadores devidamente credenciados, desde que sejam utilizadas técnicas de inquirição que salvaguardem o segredo de voto, nomeadamente a simulação do voto em urna e apenas após o exercício do direito de sufrágio (n.º 3 do artigo 93.º e artigo 11.º da Lei n.º 10/2000, de 21 de junho<sup>4</sup>).

Compete à CNE autorizar a realização de sondagens em dia de ato eleitoral junto dos locais de voto, credenciar os entrevistadores indicados para o efeito, assim como fiscalizar o cumprimento rigoroso do disposto no referido artigo 11.º da Lei n.º 10/2000, de 21 de junho, bem como anular, por ato fundamentado, as autorizações previamente concedidas, e aplicar as coimas resultantes da violação do disposto na referida disposição legal (artigo 16.º da Lei n.º 10/2000, de 21 de junho).

As notícias ou quaisquer outros elementos de reportagem que divulguem o sentido de voto de algum eleitor ou os resultados do apuramento só podem ser difundidos ou publicados após o encerramento de todas as assembleias de voto.

É proibida a divulgação de sondagens relativas a atos eleitorais desde o final da campanha até ao encerramento das urnas.

---

<sup>4</sup> Regime jurídico da publicação ou difusão de sondagens e inquéritos de opinião

# MODELOS DE PROTESTOS E RECLAMAÇÕES

## OPERAÇÕES DE VOTAÇÃO Modelo n.º 1

NOTA:

Agradecemos que os modelos não utilizados  
sejam devolvidos à Câmara Municipal da área respetiva  
para utilização em atos eleitorais ou  
referendários futuros

# XV. MODELOS DE PROTESTOS E RECLAMAÇÕES

## Reclamação / Protesto

N.º \_\_\_\_\_

Modelo n.º 1 / VOTAÇÃO

A utilização do presente modelo para efeito de apresentação de protesto/reclamação é facultativa.  
A apresentação de protesto/reclamação não está legalmente condicionada à utilização do presente modelo nem se limita aos motivos nele indicados.

### 1. Identificação do reclamante

Nome: \_\_\_\_\_

N.º de identificação civil: \_\_\_\_\_

Residência: \_\_\_\_\_

Telefone: \_\_\_\_\_

Correio eletrónico: \_\_\_\_\_

### 2. Identificação da assembleia de voto

Distrito/Região Autónoma: \_\_\_\_\_

Concelho: \_\_\_\_\_

Freguesia: \_\_\_\_\_

Assembleia de voto/Secção de voto: \_\_\_\_\_

### 3. Motivos da reclamação ou protesto ( assinalar a opção ou opções pretendidas)

#### Secção de voto

- Constituição da assembleia/secção de voto/mesa de voto antes da hora estabelecida na lei

- Constituição da assembleia/secção de voto/mesa de voto em local diverso do determinado

- Não constituição da assembleia/secção de voto/mesa de voto sem que existisse impedimento

- Votação sem mesa legalmente constituída

- Funcionamento da mesa sem o número mínimo legal de membros

- Interrupção do funcionamento da mesa

- Presença de não eleitores no interior da assembleia/secção de voto

- Admissão na assembleia/secção de voto de cidadão embriagado/drogado/armado

- Transporte especial de eleitores com:  
a) inobservância dos deveres de neutralidade e de imparcialidade

b) realização de atos de propaganda eleitoral

c) pressão sobre o eleitor no sentido de votar, abster-se de votar ou sobre o sentido de voto

#### Câmara de voto e documentos da mesa

- Falta de revista da câmara de voto e dos documentos de trabalho da mesa

#### Urna

- Não exibição da urna na abertura da votação

#### Delegado

- Impedido de ocupar lugar que permita fiscalizar as operações de votação

- Falta de audição e esclarecimento sobre questões suscitadas durante a votação

- Impedido de assinar a ata e de rubricar os documentos

- Recusa de emissão de certidão sobre as operações de votação

#### Votação

- Recusa de voto acompanhado a eleitor com doença ou deficiência física notórias

- Deslocação da urna e/ou dos membros da mesa para fora da assembleia ou secção de voto

- Admissão de eleitor a votar acompanhado fora das situações previstas na lei

- Admissão a votar de eleitor não inscrito nos cadernos eleitorais

- Descarga em eleitor que não votou

- Admissão da entrada de eleitores para votar na assembleia/secção de voto após o encerramento da votação

#### Propaganda

- Propaganda política e eleitoral na assembleia/secção de voto ou fora dela até à distância prevista na lei

### 4. Observações/outros motivos

Data \_\_\_\_\_

Hora \_\_\_\_\_

Assinatura \_\_\_\_\_

Preenchimento reservado ao presidente da mesa da assembleia ou secção de voto (ou ao substituto)

Assinatura \_\_\_\_\_

N.º de identificação civil: \_\_\_\_\_



## Fundamento legal dos motivos da reclamação ou protesto

Motivo da reclamação ou protesto	Eleição				
	Presidente da República	Assembleia da República/Parlamento Europeu	Assembleia Legislativa da Região Autónoma		Órgãos das Autarquias Locais
			Açores	Madeira	
<b>Secção de voto</b>	<b>artigos</b>	<b>artigos</b>	<b>artigos</b>	<b>artigos</b>	<b>artigos</b>
Constituição da assembleia/secção de voto/mesa de voto antes da hora estabelecida na lei	12.º n.º 3, 32.º e 39.º n.º 1	41.º e 48.º n.º 1	42.º e 49.º n.º 1	44.º e 51.º	82.º e 105.º n.º 1
Constituição da assembleia/secção de voto/mesa em local diverso do determinado	39.º n.º 1	48.º n.º 1	49.º n.º 1	51.º n.º 1	82.º n.º 1
Não constituição da assembleia/secção de voto/mesa de voto sem que existisse impedimento	39.º e 40.º	48.º n.º 1, 2 e 3 e 49.º	49.º e 50.º	51.º e 52.º	82.º, 84.º e 85.º
Votação sem mesa legalmente constituída	39.º n.º 1, 40.º e 81.º n.º 1	48.º n.º 1, 49.º e 90.º n.º 1	50.º n.º 2 e 91.º n.º 1	52.º n.º 2 e 97.º n.º 1	82.º n.º 1, 84.º, 85.º e 106.º
Funcionamento da mesa sem o número mínimo legal de membros	40.º n.º 2	49.º n.º 2	50.º n.º 2	52.º n.º 2	85.º
Interrupção do funcionamento da mesa	79.º	89.º n.º 1	91.º n.º 1	95.º	105.º n.º 1 e 108.º
Presença de não eleitores no interior da assembleia/secção de voto	84.º	93.º	95.º	100.º	125.º
Admissão na assembleia/secção de voto de cidadão embriagado/drogado/armado	82.º n.º 2	91.º n.º 2	93.º n.º 2	98.º n.º 2	122.º n.º 2
<b>Transporte especial de eleitores com:</b>					
a) inobservância dos deveres de neutralidade e de imparcialidade	47.º	57.º	59.º	60.º	41.º
b) realização de atos de propaganda eleitoral	129.º e 139.º	141.º	143.º	147.º	177.º
c) pressão sobre o eleitor no sentido de votar, abster-se de votar ou sobre o sentido de voto	140.º	151.º e 152.º	84.º e 148.º n.º 1	152.º e 153.º	180.º e 185.º
<b>Câmara de voto e documentos da mesa</b>					
Falta de revista da câmara de voto e dos documentos de trabalho da mesa	77.º n.º 1	86.º n.º 1	88.º n.º 1	92.º n.º 1	105.º n.º 2
<b>Urna</b>					
Não exibição na abertura da votação	77.º n.º 1	86.º n.º 1	88.º n.º 1	92.º n.º 1	105.º n.º 2
<b>Delegado</b>					
Impedido de ocupação de lugar que permita fiscalizar as operações de votação	41.º n.º 1 a)	50.º n.º 1 a)	51.º n.º 1 a)	53.º n.º 1 a)	88.º n.º 1 a)
Falta de audição e esclarecimento sobre questões suscitadas durante a votação	41.º n.º 1 c)	50.º n.º 1 c)	51.º n.º 1 c)	53.º n.º 1 b)	88.º n.º 1 c)
Impedido de assinar a ata e de rubricar os documentos	41.º n.º 1 e)	50.º n.º 1 e)	51.º n.º 1 e)	53.º n.º 1 c)	88.º n.º 1 e)
Recusa de emissão de certidão sobre as operações de votação	41.º n.º 1 f)	50.º n.º 1 f)	51.º n.º 1 f)	53.º n.º 1 f)	88.º n.º 1 f)
<b>Votação</b>					
Recusa de voto acompanhado a eleitor com doença ou deficiência física notórias	74.º n.º 1	97.º n.º 1	99.º n.º 1	88.º n.º 1	116.º n.º 1
Deslocação da urna e/ou dos membros da mesa para fora da assembleia/secção de voto	87.º	96.º	98.º	103.º	115.º
Admissão de eleitor a votar acompanhado fora das situações previstas na lei	70.º n.º 1 e 2	79.º n.º 1 e 3	76.º n.º 1 e 3	80.º	100.º
Admissão a votar de eleitor não inscrito nos cadernos eleitorais	75.º	83.º	85.º	89.º	99.º
Descarga em eleitor que não votou	146.º n.º 1	158.º n.º 1	152.º n.º 1	157.º n.º 1	192.º
Admissão da entrada de eleitores para votar na assembleia/secção de voto após o encerramento da votação	80.º n.º 1	89.º n.º 2 e 3	91.º n.º 2	96.º	110.º n.º 2 e 3
<b>Propaganda</b>					
Propaganda política/eleitoral na assembleia/secção de voto ou fora dela até à distância prevista na lei	83.º	92.º	94.º	99.º	123.º n.º 1

### Legislação aplicável

Lei Eleitoral do Presidente da República - Decreto-Lei n.º 319-A/76, de 3 de maio  
 Lei Eleitoral da Assembleia da República - Lei n.º 14/79, de 16 de maio (aplicável subsidiariamente à eleição dos deputados ao Parlamento Europeu, por força do disposto no 1.º da Lei n.º 14/87, de 29 de abril)  
 Lei Eleitoral da Assembleia Legislativa da Região Autónoma dos Açores - Decreto-Lei n.º 267/80, de 8 de agosto  
 Lei Eleitoral da Assembleia Legislativa da Região Autónoma da Madeira - Lei Orgânica n.º 1/2006, de 13 de fevereiro  
 Lei Eleitoral dos Órgãos das Autarquias Locais - Lei Orgânica n.º 1/2001, de 14 de agosto

# **MODELOS DE PROTESTOS E RECLAMAÇÕES**

## **OPERAÇÕES DE APURAMENTO Modelo n.º 2**

NOTA:

Agradecemos que os modelos não utilizados sejam devolvidos à Câmara Municipal da área respetiva para utilização em atos eleitorais ou referendários futuros

N.º \_\_\_\_\_

**Reclamação / Protesto**

Modelo n.º 2 / APURAMENTO

A utilização do presente modelo para efeito de apresentação de protesto/reclamação é facultativa.  
A apresentação de protesto/reclamação não está legalmente condicionada à utilização do presente modelo nem se limita aos motivos nele indicados.

**1. Identificação do reclamante**

Nome:

N.º de identificação civil:

Residência:

Telefone:

Correio eletrónico:

**2. Identificação da assembleia de voto**

Distrito/Região Autónoma:

Concelho:

Freguesia:

Assembleia de voto/Secção de voto:

**3. Motivos da reclamação ou protesto (assinalar a opção ou opções pretendidas)****Apuramento**

- Omissão da contagem de votantes pela descarga efectuada nas cópias dos cadernos eleitorais
- Omissão da contagem dos boletins de voto entrados na urna
- Não reintrodução dos boletins de voto na urna após a contagem
- Não prevalência do número de votantes apurado pelos boletins de voto entrados na urna
- Omissão da afixação de edital com o número total de boletins de voto entrados na urna
- Omissão do anúncio do sentido de voto expresso em cada boletim de voto
- Não realização da contraprova da contagem dos votos
- Omissão da afixação de edital com os resultados do apuramento local/parcial

**Delegado**

- Impedimento de ocupação de lugar que permita fiscalizar as operações de apuramento
- Recusa de emissão de certidão sobre as operações de apuramento
- Falta de audição sobre questões suscitadas durante o apuramento

**Qualificação do voto**

- Contagem como válido de voto que deve ser considerado nulo (indicar a candidatura no campo "observações/outros motivos")
- Contagem como nulo de voto que deve ser considerado como válido (indicar a candidatura no campo "observações/outros motivos")

**4. Observações/outros motivos**

Data

Hora

Assinatura

**Preenchimento reservado ao presidente da mesa da assembleia ou secção de voto (ou ao seu substituto)**

Assinatura

N.º de identificação civil:

### Fundamento legal dos motivos da reclamação ou protesto

Motivo da reclamação ou protesto	Eleição				
	Presidente da República	Assembleia da República/Parlamento Europeu	Assembleia Legislativa da Região Autónoma		Órgãos das Autarquias Locais
			Açores	Madeira	
<b>Apuramento</b>	<b>artigos</b>	<b>artigos</b>	<b>artigos</b>	<b>artigos</b>	<b>artigos</b>
Omissão da contagem de votantes pela descarga efectuada nas cópias dos cadernos eleitorais	91.º n.º 1	101.º n.º 1	103.º n.º 1	107.º n.º 1	130.º n.º 1
Omissão da contagem dos boletins de voto entrados na urna	91.º n.º 2	101.º n.º 2	103.º n.º 2	107.º n.º 2	130.º n.º 2
Não reintrodução dos boletins de voto na urna após a contagem	91.º n.º 2	101.º n.º 2	103.º n.º 2	107.º n.º 2	130.º n.º 2
Não prevalência do número de votantes apurado pelos boletins de voto entrados na urna	91.º n.º 3	101.º n.º 3	103.º n.º 3	107.º n.º 3	130.º n.º 3
Omissão da afixação de edital com o número total de boletins de voto entrados na urna	91.º n.º 4	101.º n.º 4	103.º n.º 4	107.º n.º 4	130.º n.º 4
Omissão do anúncio do sentido de voto expresso em cada boletim de voto	92.º n.º 1	102.º n.º 1	104.º n.º 1	108.º n.º 1	131.º n.º 2
Não realização da contraprova da contagem dos votos	92.º n.º 3	102.º n.º 3	104.º n.º 3	108.º n.º 3	131.º n.º 5
Omissão da afixação de edital com os resultados do apuramento local/parcial	92.º n.º 5	102.º n.º 7	104.º n.º 7	108.º n.º 7	135.º
<b>Delegado</b>					
Impedimento de ocupação de lugar que permita fiscalizar as operações de apuramento	41.º n.º 1 a)	50.º n.º 1 a)	51.º n.º 1 a)	53.º n.º 1 a)	88.º n.º 1 a)
Recusa de emissão de certidão sobre as operações de apuramento	41.º n.º 1 f)	50.º n.º 1 f)	51.º n.º 1 f)	53.º n.º 1 f)	88.º n.º 1 f)
Falta de audição sobre questões suscitadas durante o apuramento	41.º n.º 1 c)	50.º n.º 1 c)	51.º n.º 1 c)	53.º n.º 1 b)	88.º n.º 1 c)
<b>Qualificação do voto</b>					
	92.º	102.º	134.º	108.º	104.º
Instruções	Contagem como válido de voto que deve ser considerado nulo (indicar a candidatura no campo observações/outros motivos)		Em ambos os casos: - Deve ser anexado a este impresso o boletim de voto protestado; - Deve ser rubricado o verso do boletim de voto e nele escrito o número deste impresso.		
	Contagem como nulo de voto que deve ser considerado como válido (indicar a candidatura em observações/outros motivos)				

#### Legislação aplicável

Lei Eleitoral do Presidente da República - Decreto-Lei n.º 319-A/76, de 3 de maio

Lei Eleitoral da Assembleia da República - Lei n.º 14/79, de 16 de maio (aplicável subsidiariamente à eleição dos deputados ao Parlamento Europeu, por força do disposto no 1.º da Lei n.º 14/87, de 29 de abril)

Lei Eleitoral da Assembleia Legislativa da Região Autónoma dos Açores - Decreto-Lei n.º 267/80, de 8 de agosto

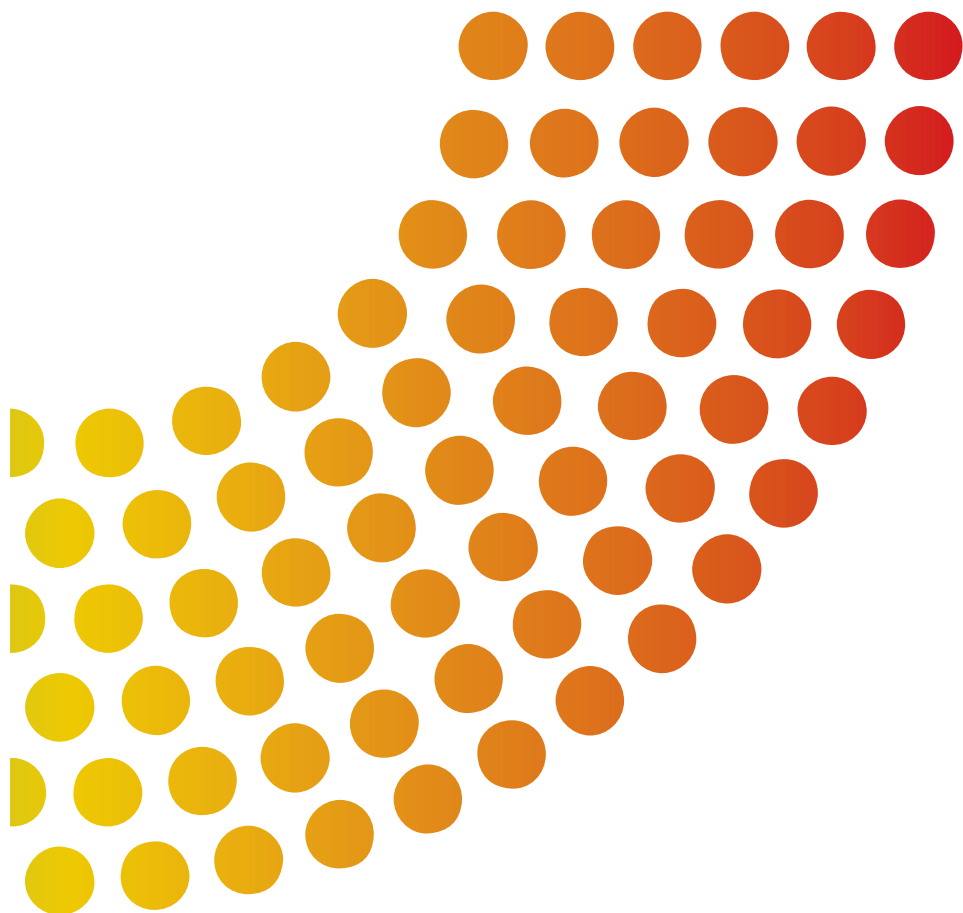
Lei Eleitoral da Assembleia Legislativa da Região Autónoma da Madeira - Lei Orgânica n.º 1/2006, de 13 de fevereiro

Lei Eleitoral dos Órgãos das Autarquias Locais - Lei Orgânica n.º 1/2001, de 14 de agosto



## **Contactos da Comissão Nacional de Eleições:**

Sede  
Telefones n.º 213 923 800  
Linha verde n.º 800 203 064  
Fax n.º 213 953 543  
Correio eletrónico: [cne@cne.pt](mailto:cne@cne.pt)



**Escolha por si!**  
**Vote**



COMISSÃO NACIONAL DE ELEIÇÕES

[www.cne.pt](http://www.cne.pt)